



La Collezione
Cavallini Sgarbi

Da Niccolò dell'Arca
a Gaetano Previati

Castello Estense, Ferrara
3 febbraio – 3 giugno 2018

 FONDAZIONE
CAVALLINI SGARBI

 FONDAZIONE
ELISABETTA SGARBI

ELENCO OPERE

Con il patrocinio di



 Regione Emilia-Romagna

In collaborazione con



SALA 1. Cofanetti e cassette, marmi e terrecotte



Bottega degli Embriachi
(attiva fra il 1370/80 e il 1430 circa)
Cornice di specchio da parete
Inizi del XV secolo. Legni di vari tipi,
osso e corno;
42,5 x 26 cm



Bottega dell'Italia Settentrionale
(attiva fra il 1370/80 e il 1430 circa)
Cofanetto intarsiato con coppie di figure
primo trentennio del XV secolo
legni di vari tipi, base in ebano, osso e
corno, maniglia originale in bronzo,
17,2x19x11,5 cm



Bottega dell'Italia Settentrionale
(attiva fra il 1370/80 e il 1430 circa)
Cofanetto intarsiato con coppie di figure
primo trentennio del XV secolo
legni di vari tipi, osso e corno,
applicazioni in metallo e pietre,
17,6x20x11,2 cm



Bottega degli Embriachi
(attiva fra il 1370/80 e il 1430 circa)
Cofanetto intarsiato con coppie di figure
XV secolo
legni di vari tipi, osso e corno,
maniglia originale in bronzo,
20,9x23,6x13,7 cm



Domenico Gagini
(Bissone, 1420/25 – Palermo, 1492)
Coppia di capitelli con figure di sibille
(*Cumana e Delfica*)
1484
marmo di Carrara con tracce di
policromia
h. 47 cm



Domenico Gagini
(Bissone, 1420/25 – Palermo, 1492)
*Coppia di capitelli con figure di sibille
(Cumana e Delfica)*
1484
marmo di Carrara con tracce di
policromia
h. 47 cm



Matteo Civitali
(Lucca, 1436 – 1501)
Cristo Salvatore
1485/90
terracotta dipinta
43,5x46,5x23 cm



Agostino de Fondulis
(Crema, circa 1450 – 1522?)
Cristo passo (Uomo dei dolori)
ca. 1490
terracotta dipinta
40x43x23 cm



Gasparo Cairano da Milano
(documentato a Brescia dal 1489 al
1513 – morto entro il 1517)
Santa
1490/95
marmo
95x33x30 cm



Antonio Cicognara
(Cremona, documentato dal 1480 all'8
maggio 1516)
*Madonna del latte tra sant'Agnese e santa
Caterina d'Alessandria*
1490
olio su tavola
168x122 cm



Maestro operante nella “Bottega del Giudizio di Salomone” e prossimo alla “Bottega dei Temi Morali e Amorosi” (attive fra la fine del XV secolo e il 1530 circa)

Cofanetto istoriato in pastiglia
fine XV – inizio XVI secolo
legno decorato con foglia d'oro punzonata e pastiglia
8,7x15,4x11 cm



Intarsiatore della “Seconda Bottega delle storie di Susanna” (attiva alla metà del XV secolo)

Cassetta intarsiata a pianta rettangolare
terzo quarto del XV secolo
legni vari, osso naturale e tinto in verde, corno
6,3x20,8x11,7 cm



Seguace della “Bottega a figure inchiodate”

(attiva intorno al 1370/90 circa)
Cassetta intarsiata a pianta rettangolare con raffigurazioni di sonagli
fine XIV secolo – 1430 circa
osso e legno
13x28,5x27 cm



Intarsiatore della “Prima Bottega delle storie di Susanna” (attiva nella prima metà del XV secolo)

Cofanetto intarsiato a pianta rettangolare
secondo quarto del XV secolo
legni vari, osso naturale e tinto in verde, corno
17x26x18,5 cm

SALA 2. Niccolò dell'Arca



Niccolò dell'Arca
(Puglia, 1435/40 – Bologna, 1494)
San Domenico
1474
terracotta
80x67x45 cm



Niccolò dell'Arca
(Puglia, 1435/40 – Bologna, 1494)
Aquila
ca. 1478
terracotta
54x5x16 cm

SALA 3. Antichi maestri



Niccolò di Liberatore, detto l'Alunno
(Foligno, 1430/35 – 1502)
Cristo in pietà e angeli
ca. 1480
olio su tavola
44,8x44 cm



Liberale Bonfanti, detto Liberale da
Verona
(Verona, circa 1445 – 1527?)
Madonna con il Bambino
1490/95
olio su tavola
79x54 cm

La Collezione
Cavallini Sgarbi



Alesso di Benozzo Gozzoli
(Pisa, 1473 – Firenze, 1528)
Adorazione dell'Eucarestia
ca. 1495/1500
tempera e oro su tavola
66x45 cm



Jacopo da Valenza
(attivo in Veneto tra il 1485 e il 1509)
Cristo benedicente
1486/87
olio su tavola,
42x30 cm



Antonio Leonelli da Crevalcore
(documentato a Bologna, 1461 –
1513/25)
Sacra famiglia con san Giovanni Battista
ca. 1490/1500
tempera su tela
67x57 cm



Francesco Marmitta (attr.)
(Parma, 1462/66 – ante 1505)
San Sebastiano
ca. 1495/1500
tempera grassa
106x45,2 cm



Giovanni Battista Benvenuti, detto
l'Ortolano
(Ferrara, 1480/85 – circa 1530)
San Paolo
ca. 1505
olio su tavola, 13x11,2 cm



Giovanni Battista Benvenuti, detto
l'Ortolano
(Ferrara, 1480/85 – circa 1530)
San Giovanni Battista
ca. 1505
olio su tavola, 13x11,2 cm



Giovanni Battista Benvenuti, detto
l'Ortolano
(Ferrara, 1480/85 – circa 1530)
Circoncisione
ca. 1505/07
olio su tavola
67x55 cm



Giovanni Agostino da Lodi
(Lodi, attivo tra l'ultimo decennio del
XV e il terzo del XVI secolo)
Cristo risorto
1515/20
olio su tavola
50x42 cm



Johannes Hispanus
(documentato tra il 1492 e il 1533 –
morto ante 1538)
*Madonna con il Bambino e santa Caterina
d'Alessandria*
ca. 1515
olio su tavola
55x58 cm

La Collezione Cavallini Sgarbi



Nicolò Pisano
(Pisa, 1470 – post 1536)
Sacra famiglia
ca. 1515
olio su tavola,
58,5x48,5 cm



Francesco Zaganelli
(Cotignola, 1460/70 – Ravenna, 1532)
Madonna con il Bambino
ca. 1512/14
olio su tela, 53,5x40,5 cm



Bernardino da Tossignano
(documentato a Imola dal 1505 al 1520
circa)
*La Santa Croce fra Elena e Costantino con i
santi Francesco d'Assisi e Sebastiano*
1515
tavola, 177,5x132,5 cm



Altobello Melone
(Cremona, 1490/91 – ante 1543)
Resurrezione
ca. 1517
olio su tavola
61x46 cm



Nicola Filotesio, detto Cola
dell'Amatrice
(Amatrice, circa 1480 – Ascoli Piceno,
circa 1547)
Sacra famiglia con san Giovannino
1520/30
olio su tavola
57,5x50 cm



Bartolomeo di David
(Siena, 1482 – 1545/46)
Sant'Ansano martire
ca 1535
olio su tavola
146x62,8 cm



Benvenuto Tisi, detto il Garofalo
(Ferrara, circa 1476 – 1559)
Ascensione di Cristo
ca. 1540
olio su tavola
61,5x41 cm



Lambert Sustris
(Amsterdam, circa 1515 – Venezia?,
post 1568)
Salita al Calvario
ca. 1543
olio su tavola trasportata su tela,
105x90 cm



Lorenzo Lotto
(Venezia, circa 1480 – Loreto, 1556)
Ritratto di giovane
ca. 1547
olio su tela
60,5x55,5 cm



Bartolomeo Passerotti
(Bologna, 1529 – 1592)
Ritratto del cardinale Ludovico Maiorano
ca. 1575
olio su tela
100x85 cm

La Collezione Cavallini Sgarbi



Francesco Prata
(Caravaggio, circa 1490 – ?, post 1531)
Salomè
ca. 1518
olio su tela
82,5x72 cm



Domenico Pezzi
(Puria di Valsolda, attivo tra il 1513 e il 1549)
Partenza per la fuga in Egitto
ca. 1525/30
olio su tavola trasportata su tela
115x134 cm



Boccaccio Boccaccino
(Ferrara, ante 1466 – Cremona, 1525)
Madonna con il Bambino tra san Giovanni Battista e santa Barbara
ca. 1504
olio su tavola
66x93 cm



Lorenzo Lotto
(Venezia, circa 1480 – Loreto, 1556)
Ritratto di Ludovico Grazioli
ca. 1551
olio su tela
86,5x71,5 cm



Sebastiano Filippi, detto il Bastianino
(Ferrara, circa 1532 – 1602)
Cristo morto sorretto da due angeli
ca. 1585/90
olio su tela
223x136 cm



Gaspere Venturini
(Ferrara, documentato dal 1576 al
1593)
La Metafisica e i cinque Sensi
ca. 1593
olio su tela 33x146 cm



Giovanni Andrea Donducci, detto il
Mastelletta
(Bologna, 1575 – 1655)
Aia contadina
ca. 1610
olio su tela
113x152 cm



Ippolito Scarsella, detto lo Scarsellino
(Ferrara, 1551 – 1620)
Il congedo da Tombut
ca. 1614
olio su tela
90x107 cm



Camillo Ricci
(Ferrara, 1590 – 1626)
Madonna del Buon Amore
ca. 1624
olio su tela
125x100 cm

La Collezione Cavallini Sgarbi



Camillo Ricci (attr.)
(Ferrara, 1590 – 1626)
Piramo e Tisbe
ca. 1620
olio su tela
96,5x90 cm



Carlo Bononi
(1569? – Ferrara, 1632)
Sibilla
1600/06
olio su tela,
25x290 cm



Carlo Bononi
(1569? – Ferrara, 1632)
Sacra famiglia
ca. 1615/18
olio su tela
41x47,3 cm



Carlo Bononi
(1569? – Ferrara, 1632)
Santa Cecilia
ca. 1615/22
olio su rame
58x76 cm



Carlo Bononi
(1569? – Ferrara, 1632)
San Sebastiano
ca. 1620/25
olio su rame
34,5x5,5 cm

La Collezione Cavallini Sgarbi



Carlo Bononi
(1569? – Ferrara, 1632)
Madonna col Bambino in gloria e due sante
ca. 1620/25
olio su tela
45x34,5 cm



Carlo Bononi
(1569? – Ferrara, 1632)
San Nicola da Tolentino resuscita le starnie
ca. 1612
olio su tavola
31x24 cm



Pietro Damini
(Castelfranco Veneto, 1592 – Padova, 1631)
Fuga in Egitto
1625/30
olio su tela
74x95 cm



Pietro Damini
(Castelfranco Veneto, 1592 – Padova, 1631)
Visitazione
1625/30
olio su tela
74x95 cm

SALA 5. Le belle donne. Artemisia, Cagnacci, Morazzone...



Pseudo Caroselli
(Roma, attivo nella prima metà del XVII secolo)
Giuditta con la testa di Oloferne
1620/25
olio su tela
50x38 cm

La Collezione
Cavallini Sgarbi



Artemisia Gentileschi
(Roma, 1593 – Napoli, 1652/53)
Cleopatra
ca. 1620
olio su tela
97x71,5 cm



Giusto Fiammingo
(attivo a Roma nel terzo e nel quarto
decennio del XVII secolo)
Cleopatra
1625/30
olio su tela
91,5x68,5 cm



Pier Francesco Mazzucchelli, detto il
Morazzone
(Morazzone, 1573 – Piacenza, 1626?)
*Santa Maria Maddalena portata in cielo
dagli angeli*
ca 1622
olio su tela
184x135 cm



Matteo Loves
(Colonia, ? – ?, ante 23 novembre
1647)
Maddalena in contemplazione del crocifisso
ca. 1630
olio su tela
84,5x111 cm



Giuseppe Caletti, detto Cremonese
(Cremona?, 1595/1600 – Ferrara,
1641)
Giaele e Sisara
ca. 1630
olio su tel
87x105 cm

La Collezione
Cavallini Sgarbi



Marcantonio Bassetti
(Verona, 1586 – 1630)
Adorazione dei pastori
ca 1625
olio su tela
88x95 cm



Pietro Paolini
(Lucca, 1603 – 1681)
Negromante
ca 1630
olio su tela
70x93 cm



Giuseppe Cesari, detto il Cavalier
d'Arpino
(Arpino, 1568 – Roma, 1640)
*Cristo morto sostenuto da Dio Padre con due
angeli*
ca. 1630/35
olio su tavola
54,5x44 cm



Giuseppe Cesari, detto il Cavalier
d'Arpino
(Arpino, 1568 – Roma, 1640)
Madonna della melagrana
ca. 1635
olio su tavola
28,5x19,3 cm



Giacinto Gimignani
(Pistoia, 1606 – Roma, 1681)
San Paolo resuscita Eutico a Troade
1639
olio su tela
137,5x156 cm

La Collezione Cavallini Sgarbi



Simone Cantarini
(Pesaro, 1612 – Verona, 1648)
Allegoria della Pittura
ca. 1640,
olio su tela
111,5x98 cm



Guido Cagnacci
(Santarcangelo di Romagna, 1601 –
Vienna, 1663)
Allegoria del Tempo (La vita umana)
ca 1650
olio su tela
108,5x84 cm



Angelo Caroselli
(Roma, 1585 – 1652)
Scena a due figure
ca. 1610/15
olio su tela
73,5x59 cm



Giacinto Gimignani
(Pistoia, 1606 – Roma, 1681)
Matrimonio mistico di Santa Caterina
1645/50
olio su tela
112x99,2 cm

SALA 6. Il Guercino



Giovanni Francesco Barbieri, detto il
Guercino
(Cento, 1591 – Bologna, 1666)
Ritratto del legale Francesco Righetti
1626/28
olio su tela
83,2x66,7 cm



Jusepe de Ribera
(Játiva, 1591 – Napoli, 1652)
San Girolamo
ca. 1648
olio su tela
125x99 cm



Giovanni Battista Salvi, detto il
Sassoferrato
(Sassoferrato, 1609 – Roma, 1685)
Santa Caterina da Siena con Gesù Bambino
ca. 1650
olio su tela
74x84 cm



Alessandro Rosi
(Firenze, 1627 – 1697)
Agar e Ismaele salvati dall'angelo
1680/85
olio su tela
73,5x86 cm



Johann Carl Loth
(Monaco di Baviera, 1632 – Venezia,
1698)
Paride consegna ad Afrodite la mela d'oro
1665/70
olio su tela
140x178 cm



Pietro Ricchi
(Lucca, 1606 – Udine, 1675)
Mosè salvato dalle acque
1644/46
olio su tela
81x101 cm



Pietro Ricchi
(Lucca, 1606 – Udine, 1675)
Mosè salvato dalle acque
1644/46
olio su tela
81x101 cm



Pietro Della Vecchia
(Venezia, 1602/03 – 1678)
San Francesco in meditazione
ca. 1630
olio su tela
136x110 cm



Paolo Pagani
(Castello Valsolda, 1655 – Milano, 1716)
Giuseppe interpreta i sogni del coppiere e del panettiere
ca. 1696/1702
olio su tela
176,5x180 cm

SALA 8. Pittura di ritratto



Nicolas Régnier
(Maubeuge, 1588 circa – Venezia, 1667)
Ritratto d'uomo
ca. 1660/65
olio su tela
72,5x58 cm



Philippe de Champaigne
(Bruxelles, 1602 – Parigi, 1674)
Ritratto di un ecclesiastico
1650
olio su tela
74x59,5 cm

La Collezione Cavallini Sgarbi



Jacob Ferdinand Voet, detto Monsu
Ferdinando
(Anversa, 1639 – Parigi, 1689)
*Ritratto del marchese Francesco Orsini de'
Cavalieri*
1671
olio su tela
72x57 cm



Giovan Battista Gaulli, detto il
Baciccio
(Genova, 1639 – Roma, 1709)
Ritratto del cardinale Giulio Spinola
1668
olio su tela
117x87 cm



Giovan Battista Gaulli, detto il
Baciccio
(Genova, 1639 – Roma, 1709)
*Ritratto del cardinale Giovan Francesco
Ginetti*
ca 1685
olio su tela
90x70 cm



Enrico Merengo (Heinrich Meyring)
(Rheine, 1638/39? – Venezia, 1723)
Busto muliebre
1680/90
marmo
55x48x428 cm



Giovanni Antonio Fumiani
(Venezia, 1643 – 1710)
Il sacrificio della figlia di Jefte
1706
olio su tela
162x207 cm



Giuseppe Zola
(Brescia, 1672 – Ferrara, 1743)
Paesaggio con il martirio di San Pietro da Verona
ca. 1720
olio su tela
150x100 cm

SALA 9 - PRIMA PARTE. La farmacia



Alessandro Magnasco e bottega
(Genova, 1667 – 1749)
Farmacia
1740/49
olio su tela
73x59,8 cm

SALA 9 - SECONDA PARTE. Tra Sei e Settecento



Livio Mehus
(Oudenaarde, circa 1627 – Firenze, 1691)
Uccisione di Priamo
ca. 1670
olio su tela
94x132,5 cm



Giovanni Domenico Lombardi
(Lucca, 1682 – 1751)
Martirio dei santi Giovanni e Paolo
ca. 1715/20
olio su tela
136x102,7 cm



Agostino Santagostino
(Milano, 1633 – 1699)
Polifemo scaglia un macigno contro Aci
1669
olio su tela
157,5x118,7 cm

SALA 10. L'elegante pittura smaltata di Franceschini, Stern e
Cavallucci



Marcantonio Franceschini
(Bologna, 1648 – 1729)
Maddalena penitente
1705/10
olio su tela
114,2x92,4 cm



Ignaz Stern, detto Ignazio Stella
(Mauerkirchen, Austria, 1679 – Roma, 1748)
Trionfo di Venere (Omnia vincit Amor)
ca. 1725
olio su tela
70x134,5 cm



Ignaz Stern, detto Ignazio Stella
(Mauerkirchen, Austria, 1679 – Roma, 1748)
Minerva con la Pittura, la Scultura e l'Architettura
1725/30
olio su tavola
70x86 cm



Ignaz Stern, detto Ignazio Stella
(Mauerkirchen, Austria, 1679 – Roma, 1748)
Il riposo di Diana
1725/30
olio su tavola
70x86 cm



Antonio Cavallucci
(Sermoneta, 1752 – Roma, 1795)
Maddalena penitente
1787
olio su tela
75,5x62 cm

SALA 11. Ritratti in marmo, terrecotte bolognesi



Giuseppe Maria Mazza
(Bologna, 1653 – 1741)
Immacolata con il Bambino
1685
terracotta patinata finto bronzo
30x24,5 cm



Giovanni Antonio Cybei
(Carrara, 1706 – 1784)
Ritratto di Pompeo Neri Badia
1772
marmo
79x70x35 cm



Giovanni Antonio Cybei
(Carrara, 1706 – 1784)
*Ritratto di Giovanni Bonaventura Neri
Badia*
1772
marmo
74x70x30 cm



Cesare Tiazzi
(Cento, 1743 – 1809)
San Sebastiano morente
1772
terracotta dipinta
62x15x15 cm

La Collezione Cavallini Sgarbi



Petronio Tadolini
(Bologna, 1727 – 1813)
Allegoria della Fortezza
1767
terracotta dipinta
52,5x23x14 cm



Giovanni Putti
(Bologna, 1771 – 1847)
Presepe
ca. 1825
terracotta dipinta
63x55x24 cm



Lorenzo Bartolini
(Savignano di Prato, 1777 – Firenze, 1850)
*Busto di Elizabeth Albana Upton prima
marchesa di Bristol*
1815/18
marmo
62x50x30 cm



Raimondo Trentanove
(Faenza, 1792 – Roma, 1832)
Ritratto di Lord George Nugent
1830
marmo
57x43x31 cm



Vincenzo Vela
(Ligornetto, Canton Ticino, 1820 – 1891)
L'impresario Manatti
1857
marmo
63x62x38 cm

La Collezione Cavallini Sgarbi



Vincenzo Vela
(Ligornetto, Canton Ticino, 1820 –
1891)
Ritratto della signora Traversa
1863
marmo
66x60x40 cm



Pietro Labruzzi
(Roma, 1739 – 1805)
Ritratto del cardinale Niccolò Serra
1767
olio su tela
228x152 cm



Scultore bolognese (Gaetano Lollini?)
(XVIII secolo)
Riposo nella fuga in Egitto e angeli
ca. 1740/60
terracotta
110x81 cm

SALA 12. Tra Otto e Novecento: da Appiani e Hayez a Previati e Boldini



Francesco Hayez
(Venezia, 1791 – Milano, 1882)
Ritratto dell'ingegner Giuseppe Clerici
1875/76
olio su tela
65x54,5 cm

La Collezione Cavallini Sgarbi



Gaetano Previati
(Ferrara, 1852 – Lavagna, 1920)
Una pia donzella ai tempi di Alarico
1879
olio su tela
97x137 cm



Gaetano Previati
(Ferrara, 1852 – Lavagna, 1920)
Cristo crocifisso
1881
olio su tela
235x175 cm



Gaetano Previati
(Ferrara, 1852 – Lavagna, 1920)
Prima comunione (o Le comunicande)
1884
olio su tela
71x126 cm



Gaetano Previati
(Ferrara, 1852 – Lavagna, 1920)
Sacra famiglia
ca. 1900
olio su tela
78x63 cm



Giovanni Boldini
(Ferrara, 1842 – Parigi, 1931)
Coppie danzanti
ca. 1895
matita su carta vergata a righe
175x110 mm

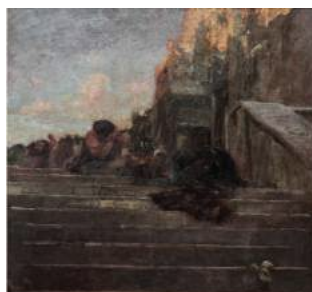


Giovanni Boldini
(Ferrara, 1842 – Parigi, 1931)
Tavola imbandita
ca. 1892
matita grassa su carta
213x170 mm

La Collezione Cavallini Sgarbi



Giovanni Boldini
(Ferrara, 1842 – Parigi, 1931)
Studi della marchesa Casati con levrieri
ca. 1910
matita grassa su carta a quadretti
170x220 mm



Giuseppe Mentessi
(Ferrara, 1857 – Milano, 1931)
Lagrima (Bozzetto)
1894
olio su tela
140x150 cm



Andrea Appiani
(Milano, 1754 – 1817)
*Giove addormentato al suono della lira di
Apollo ferito da una freccia di Amore*
ca. 1810/12
olio su tela
97x142 cm



Ugo Martelli
(Ferrara, 1881 – Desenzano, 1921)
Paesaggio
ca. 1906/10
olio su tela, 69,5x100,5 cm



Giuseppe Mentessi
(Ferrara, 1857 – Milano, 1931)
Veduta del Foro di Pompei
1886?
olio su tela
107x150 cm



Augusto Tagliaferri
(Porotto, 1872 – Rimini, 1909)
Studio allo specchio (Autoritratto)
1901
olio su cartone
21,5x14,5 cm



Felicità Frai
(Praga, 1909 – Milano, 2010)
Ritratto di Aurelia Savonuzzi
1936
matita su cartoncino
535x395 mm



Adolfo Magrini
(Ferrara, 1874 – Milano, 1957)
Sacra famiglia
ca. 1895
olio su tela
170x150 cm



Giovan Battista Crema
(Ferrara, 1883 – Roma, 1964)
Soldati (Trincea)
1915/18
pastello su cartoncino
63x393 cm



Mario Cavaglieri
(Rovigo, 1887 – Peyroubère, 1969)
Vasi giapponesi con paravento
1916
olio su tela
150x120 cm

La Collezione
Cavallini Sgarbi



Filippo de Pisis
(Ferrara, 1896 – Milano, 1956)
Studio con figure maschili
1930/40
tecnica mista su tela
103x147 cm



Francesco Dal Pozzo
(Bologna, 1891 – Solbiate Olona, 1983)
Crepuscolo
1920/30
arazzo
90x94 cm



Carlo Parmeggiani
(Ferrara, 1881 – Tradate, 1967)
La Scalea del Montagnone - Ferrara
ca. 1920
olio su tela
75x72 cm



Beryl Hight Tumiatl
(Bombay, 1890 – Roma, 1970)
Ritratto di donna in bianco (La madre dell'artista)
1930/40
olio su tela
179,5x75 cm



Giovan Battista Crema
(Ferrara, 1883 – Roma, 1964)
Suore (Chiostro ferrarese)
1920/22
olio su tavola
25x42 cm



Aroldo Bonzagni
(Cento, 1887 – Milano, 1918)
Porta Ticinese a Milano
ca. 1909/10
tempera su carta applicata su tela
28x39 cm

La Collezione Cavallini Sgarbi



Francesco Dal Pozzo
(Bologna, 1891 – Solbiate Olona,
1983)
Arazzo
1920/30
arazzo
124x68 cm



Francesco Dal Pozzo
(Bologna, 1891 – Solbiate Olona,
1983)
Arazzo
1920/30
arazzo
87x105 cm



Achille Funi
(Ferrara, 1890 – Appiano Gentile,
1972)
Testa alla Fayum
1927
olio su tavola
30x21 cm

SALA 14. Amati scultori



Libero Andreotti
(Pescia, 1875 – Firenze, 1933)
Bambina che gioca a sassetto
1919
bronzo
61x80x32 cm



Renato Bertelli – Fabbrica Ceramiche
Salvini
(Lastra a Signa, 1900 – Firenze, 1974)
La Marchesa Casati in maschera di Medusa
ca. 1920
vaso di forma antropomorfa dipinto in
policromia su ceramica invetriata con
applicazioni di vetri tagliati a brillante,
37x15x9 cm

La Collezione Cavallini Sgarbi



Alceo Dossena
(Cremona, 1878 – Roma, 1937)
Busto di Caterina Savelli
ca. 1922
marmo
45x29x23 cm



Arrigo Minerbi
(Ferrara, 1881 – Padova, 1960)
Madonna
1936
marmo
42x25x25 cm



Andrea Parini
(Caltagirone, 1906 – Gorizia, 1975)
Ritratto della figlia
1941
maiolica policroma
24x70x44 cm



Ulderico Fabbri
(Monestirolo, 1897 – Ferrara, 1970)
Maternità (Salvamento)
1953
terracotta
47x60x34 cm



Leonardo Bistolfi
(Casale Monferrato, 1859 – La Loggia,
1933)
Targa funeraria per André Gladès
1906/08
gesso, 63x60 cm